



Zwei Frauen der Hua-Miao
auf dem Markt in Kueiting, Mittel-Kueichou.
(Aufnahme des Verfassers)



Markt in Kueiting.
Mitte und rechts je eine Frau der Hua-Miao, links, mit dem turbanähnlichen
Tuch, ein Miao-Mann.
(Aufnahme des Verfassers)

Tafel II

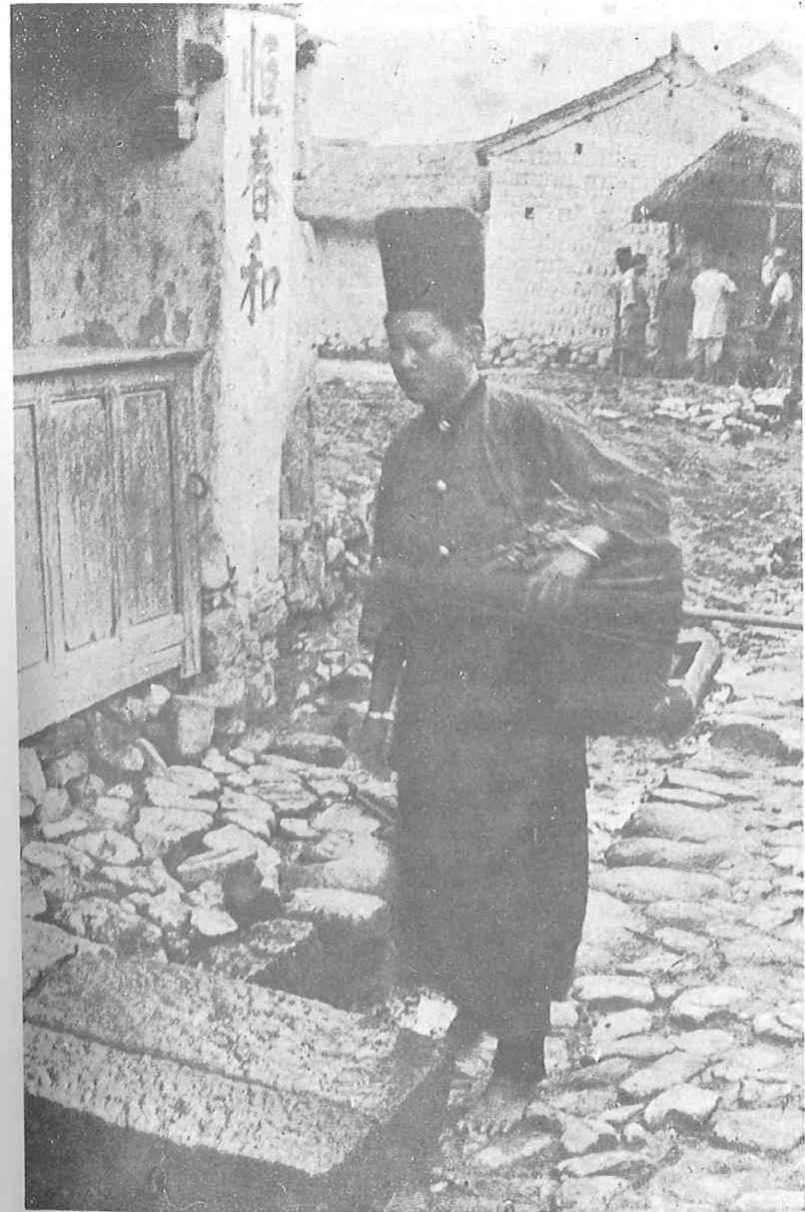


Markt in Kueiting.
Zwei jüngere und eine ältere (rechts) Miao-Frau.
(Aufnahme des Verfassers)

Tafel III



Frauen der Chungchia
auf dem Markt in Yungling, West-Kueichou.
(Aufnahme des Verfassers)



Shan-Mädchen
in einem der Shan-Dörfer westlich von Tengyüeh,
West-Yünnan.

(Aufnahme des Verfassers)



Shan-Frauen unterwegs
zwischen Tengyüeh und der birmanischen Grenze, West-Yünnan.
(Aufnahme des Verfassers)

Tafel VI

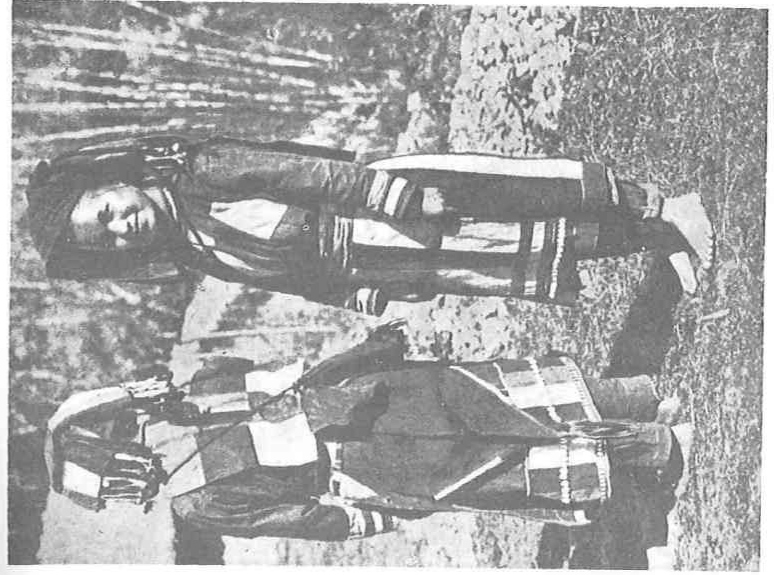


Shan-Frauen bitten um eine gute Ernte
(Chinesische Shan-Staaten, West-Yünnan).
Aus B. Metford: Where China meets Burma.

Tafel VII



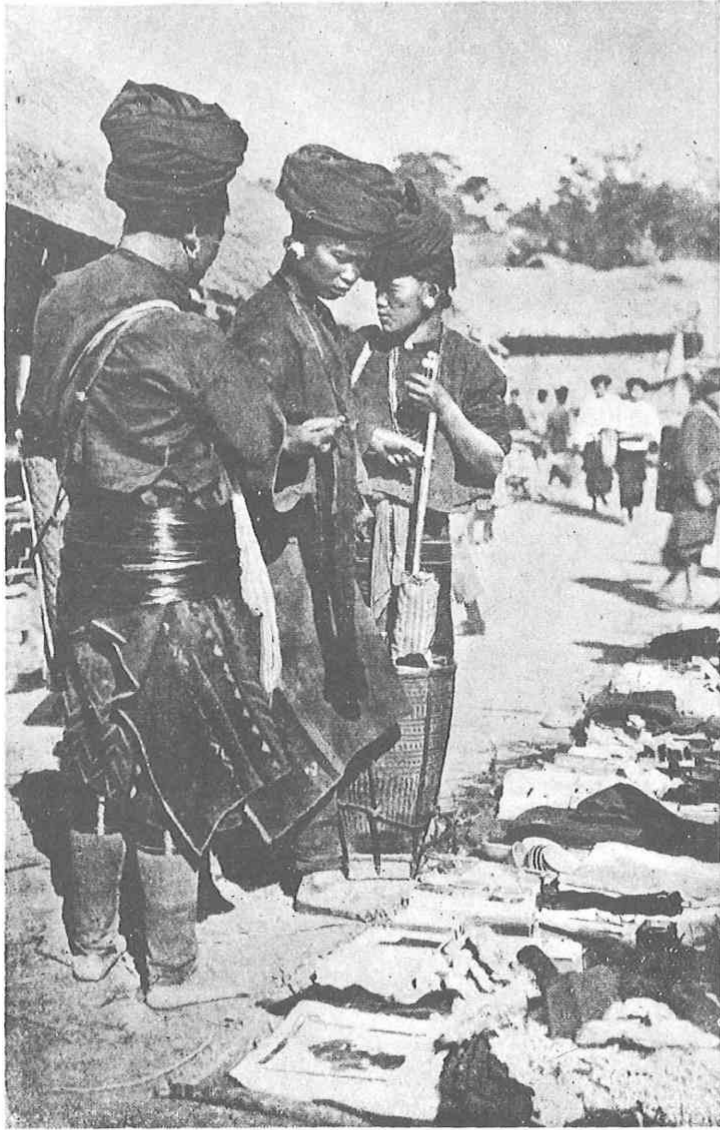
Lolo-Männer aus Nord-Yünnan
(Gegend von Chaot'ung und Weining).
Aus: Harry A. Franck: Roving through Southern China.



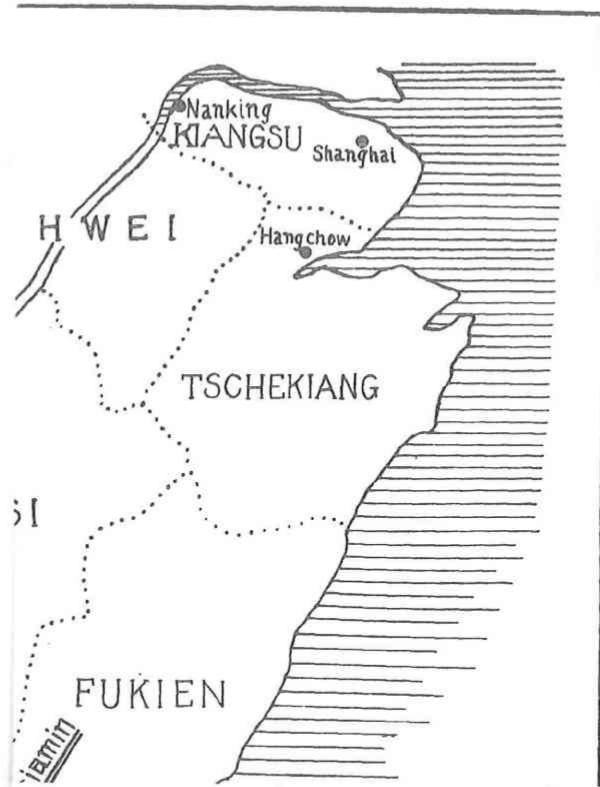
Lisu-Frauen
(Oberes Salwin-Tal, n.-ö. von Tengyüeh,
West-Yünnan).
Aus: Harry A. Franck: Roving through
Southern China.



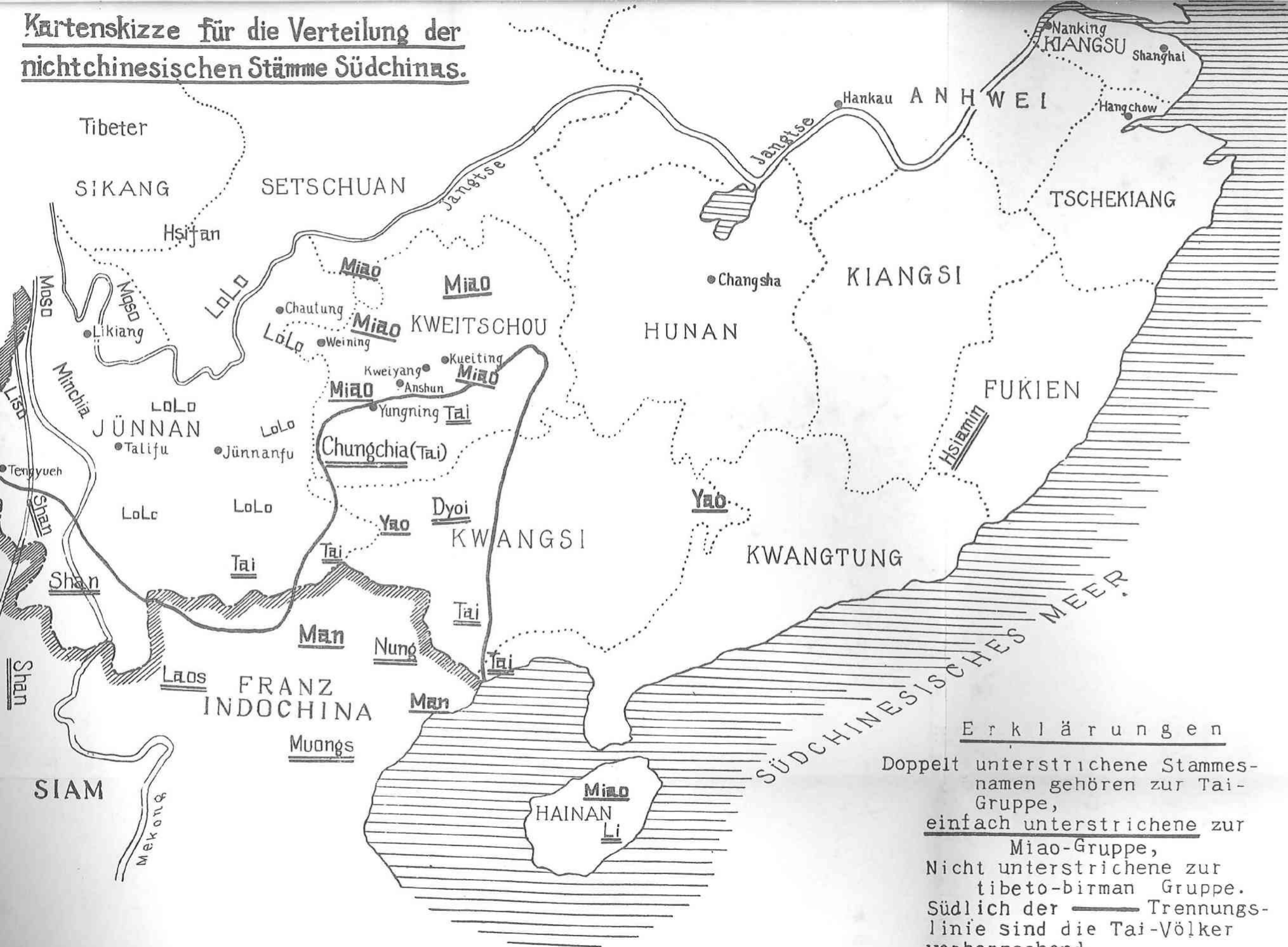
Lolo-Frau aus Nord-Yünnan
(Gegend von Chaot'ung und Weining).
Aus: Harry A. Franck: Roving through
Southern China.



Kachin-Frauen auf dem Markt.
(Birmanische Grenze bei Bhamo).
Aus B. Metford: Where China meets Burma.



Kartenskizze für die Verteilung der nichtchinesischen Stämme Südchinas.



Erklärungen

Doppelt unterstrichene Stammesnamen gehören zur Tai-Gruppe,
einfach unterstrichene zur Miao-Gruppe,
 Nicht unterstrichene zur tibeto-birman Gruppe.
 Südlich der — Trennungslinie sind die Tai-Völker vorherrschend.